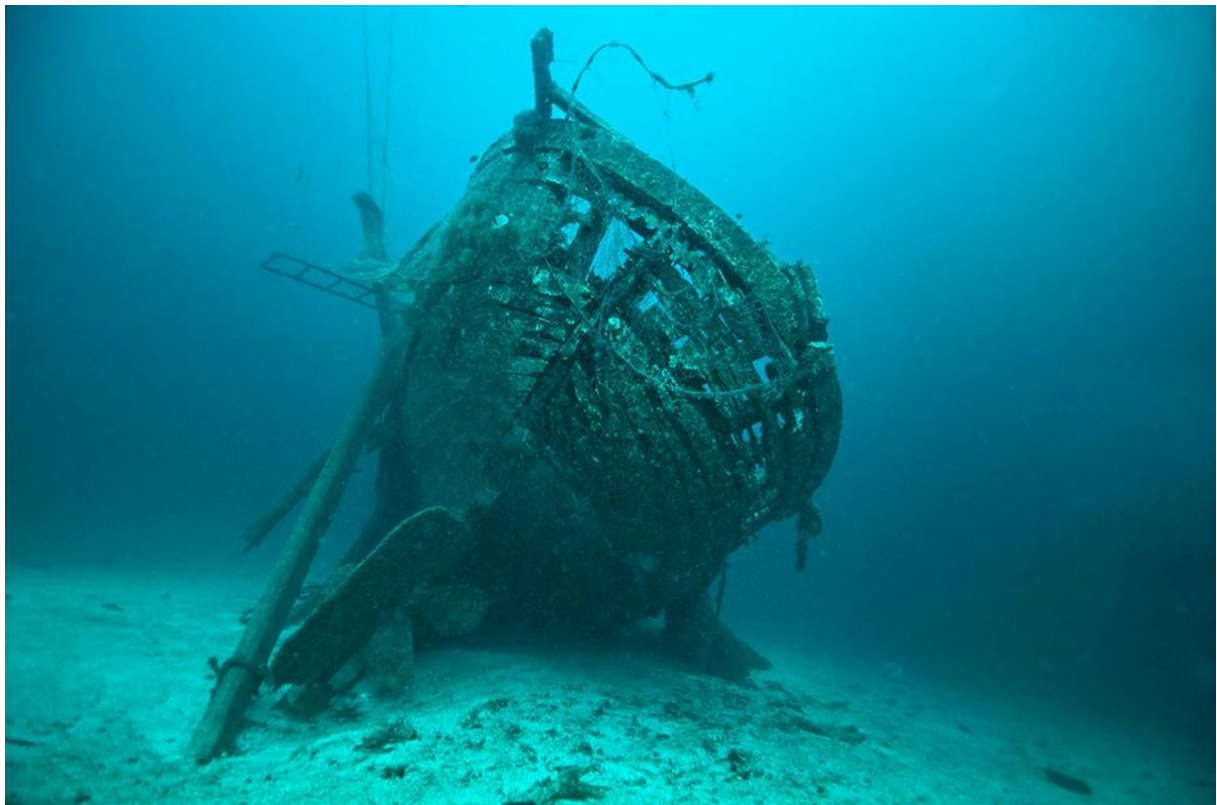




Chorwacja

28 września – 5 października 2013



Zakwaterowanie w apartamentach w miejscowości Jezera na wyspie Murter
Koszt ok. 380 zł osoba





Nurkowania z łodzi + mini safari i spanie na łodzi - ok. 360 Euro

Jedzenie na okręcie podczas mini safari - ok 180 zł.

Dopłata za nurkowania na terenie Parku Kornaty - 20 Euro,

Dopłata za nurkowania na terenie parku Telascica - 10 Euro.

Dojazd we własnym zakresie.

W planach:

Przyjazd w sobotę 28 września - zakwaterowanie i omówienie nurkowań - miejscowość Jezera, wyspa Murter

Niedziela 29 września - Start Mini Safari o godzinie 8:00

Nurkowanie Plić Lumbarda (grota, amfory, kotwica)

Przekąska

Nurkowanie Kornaty Panitula – (katedra, ścianki do 75 m) PN Kornaty

Lunch na łodzi

Nurkowanie Telascica długi otok (Garmenjac – piękne ścianki, żółte gorgonie, dużo ślimaków i muren)

Przekąska

Nurkowanie nocne

Kolacja

Nocleg na łodzi

Poniedziałek 30 września Dzień 2 safari

Nurkowanie poranne Długi otok (np. Mežanj - Chorwacki Blue Hole - wejście od góry do jaskini i wypłynięcie z groty na ścianę - żółte gorgonie, ławice ryb, sieci, ślimaki etc.)

Śniadanie

Nurkowanie PP Telascica

Lunch

Nurkowanie Brak od Kamenara

Przekąska

Powrót na godzinę 18-19tą

1 października, wtorek - dzień wolny, zwiedzanie

2 października, środa - 2 nurkowania z łodzi (możliwość zrobienia całodniowych rejsów - dopłata od 20 do 25 euro, w zależności od miejsca nurkowań)

3 października, czwartek - 2 nurkowania z łodzi np. BACVICA (ściana do 75 m i wrak Borko), SAMOGRAD (ściana do 70m langusty, czerwone gorgonie)

4 października piątek dzień wolny

5 października, sobota - powrót do Polski.



Opiekun wyjazdu: Krzysztof Janicki, tel : 0048 601 284 195

W cenie pakietu nurkowego są butle z powietrzem oraz ołów.

Zakwaterowanie w apartamentach z aneksem kuchennym i łazienką. Apartamenty znajdują się w samym centrum Jezera, w linii prostej od zatoki 70 m., od bazy nurkowej 200 m., bardzo blisko do miejsca skąd wypływa łódź nurkowa, od restauracji 50 m., od plaż miejskich 300 i 500 m.

Do dyspozycji Gości parking.

Turnus trwa od soboty do soboty, zakwaterowanie od godz. 16.00, wykwaterowanie do godz. 10.00;

Opłata klimatyczna ok: 1 euro dziennie osoby dorosłe i 0,5 euro dzieci 12-18 lat.

zapisy na wyjazd: biuro@nautica.poznan.pl

POZYCJE NURKOWE

Park przyrody Telascica – opłata za nurkowania na terenie parku – 10 euro/osoba

Wysepka Korotan

Garmenjak Mali Garmenjak Veli - Głębokość 12-55

Duży i Mały Garmenjak - w zatoce dużego Garmenjaku głębokość wynosi 12 m. Zaraz po opuszczeniu zatoki, ściana zaczyna schodzić do głębokości 55 m. Ściana jest wypełniona gorgoniami, niektóre z nich osiągają do jednego metra. W licznych szczelinach znaleźć można mureny, kraby i langusty. Na początku ściany znajduje się otwarta grota – zagłębienie w ścianie.

Sestrica mala – ściana z żółtymi gorgoniami

Podusobine

Park Narodowy Kornaty – opłata za nurkowanie na terenie parku – 20 euro/osoba

Plić Lombarda (grota, amfory, kotwica)

Panitula (katedra, ścianki do 75 m)

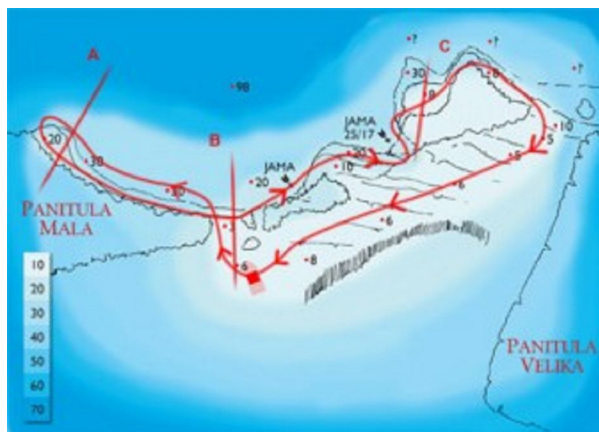


PANITULĘ tworzą dwie wyspy: mała i wielka, leżące w środkowej części archipelagu Kornati, wchodzące w skład Parku Narodowego. W pobliżu znajduje się znana marina Piskera. Panitula to bardzo popularne miejsce nurkowe. Między wyspami znajduje się płycizna (5-10 m) porośnięta trawami, natomiast za krawędzią jest już pionowa ściana opadająca do 98 m głębokości. To miejsce polecamy dla wszystkich nurków, ponieważ łożą kotwiczę na płyciznie.

Po zanurzeniu przepływamy nad krawędź częściowo podciętej ściany z przewieszzeniami, która zaczyna się na głębokości 3 m. Początkowo płyniemy w lewo, schodząc do głębokości ok. 30 m aż dotrzemy do cypla przy Panituli Małej. Zawracamy, płynąc wzdłuż ściany. Na głębokości ok. 17 m znajduje się sporych rozmiarów pionowa szczelina, do której warto wpłynąć. Tam w świetle latarki zobaczymy bogactwo barw życia podwodnego świata.

Oplwamy kolejny cyfel i docieramy do drugiej, większej jamy, której podstawa zaczyna się na głębokości 25 m. Można wpłynąć do środka i, patrząc w stronę otwartej wody, oglądać podświetlone przez słońce sylwetki innych nurków. Następnie wypływamy nad płytką półką ok. 8 m, gdzie w słońcu wygrzewają się ławice srebrnych salp (*Sarpa salpa*) i amareli (*Diplodus vulgaris*).

Oplwamy skałę, zmierzając do wypłynięcia między wyspami. W tym miejscu możemy spotkać prąd, który ułatwi nam wypłynięcie. Niekiedy prąd jest w przeciwnym kierunku, lecz pokonanie go nie stanowi problemu. Miejsce to jest bardzo nieregularne: na początku jest równa ściana z małym uskokiem na głębokości ok. 30 m, w środkowej

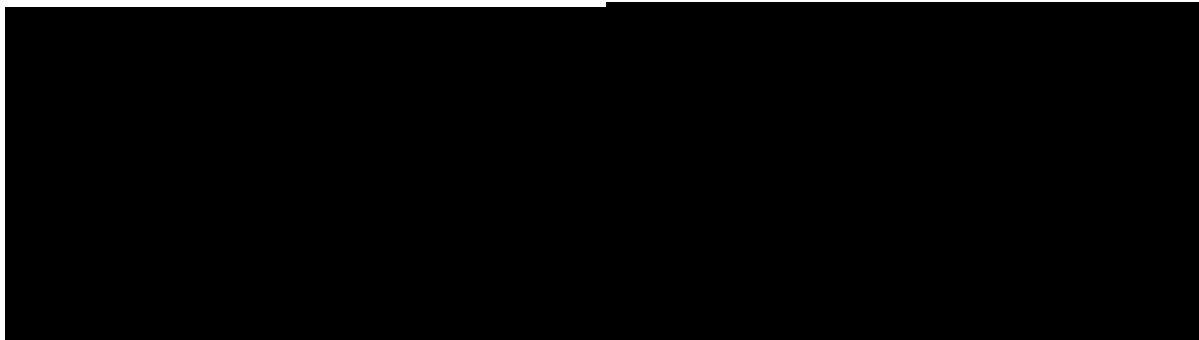




części jest garb z 20 do 10 m, za którym jest głęboka szczelina opadająca do 25 m, dalej ponownie jest ściana z tarasem na 8-10 m oraz małą półką skalną na głębokości ok. 30 m, a na koniec jest ściana podcięta i przewieszona.

To miejsce nadaje się dla nurków rekreacyjnych na płytkie nurkowania oraz dla nurków zaawansowanych, którzy chcą nurkować głęboko, a także dla tych, którzy chcą spróbować snorkelingu. Jest to również idealne miejsce dla miłośników fotografii i filmowania.

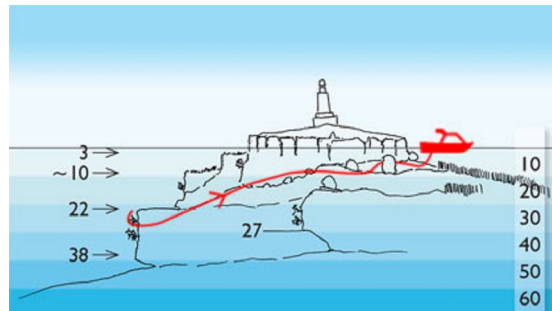
Po nurkowaniu można podплыć do tawerny „Piskera”, by w cieniu napić się orzeźwiających napojów i skosztować ulubionych przysmaków spośród owoców morza. Na wyspie można także zwiedzić zabytkową kaplicę św. Ivana i rozkoszować się widokiem na pobliskie wysepki rozsiane po bezkresie Adriatyku.



Brak od Kamenara

KUKULJARI - max. głębokość 42 m. dalej od ściany ok. 50m- ściana z tarasami na 15 m i 25 m.

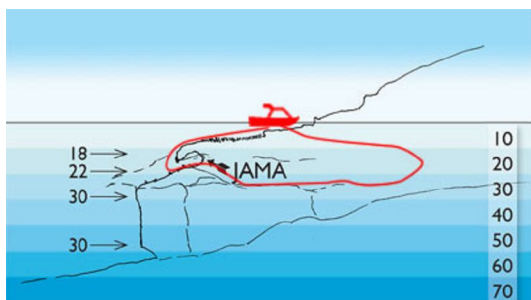
KUKULJARI, a właściwie KUKULJAR - jest z latarnią sygnalizacyjną w pobliżu wyspy płaska kamienna płyta wystająca do 3 m powierzchni morza. Jej brzegi są tworzą ostre, trudno dostępne krawędzie. prądy, niekiedy dość silne. Od strony płytko, dno schodzi łagodnie, jest trawami. Tam zazwyczaj rzucają kotwicę. dookoła wyspy przeważnie w kierunku do ruchu wskazówek zegara. Po piaszczystych tarasach zanurzamy się południowym do głębokości 25/30 m za ostatniego tarasu, przy ścianie, która piaszczystego dna na głębokość ok. 40- ścianie jest dużo ryb, ze szczelin kilku langust. W jamach przy dnie spotkać strzępiele i kongery. W poprzek przepływają ławice błyszczących salp Na wypłyceniach w słońcu wygrzewają amareli (*Diplodus vulgaris*), na ścianie korale, kolorowe gąbki, ślimaki ukwiały. Między kamieniami na płycznach można wypatrzeć ośmiornice. Miejsce bardzo ciekawe, jedno z ładniejszych na murterskim morzu, rekomendowane dla wszystkich nurków a także do snorkelingu. Spokojne opłynięcie wyspy zajmuje ok. 25 minut. Przeważnie opływamy wyspę



to mała wyspa Murter. Jest to nad poszarpane, Występują tu zachodniej jest porośnięte Nurkujemy przeciwnym kamienno- w kierunku krawędź opada do 45m. Na wystają wąsy można ściany (*Sarpa salpa*). się ławice spotykamy nagoskrzelne,

dwukrotnie pierwszy raz na głębokości ok. 30 m, drugi raz na głębokości 5-10 m Przy Kukuljari realizujemy również nurkowania nocne, podczas których nurkowie mogą spotkać skorpeny, ośmiornice, kongery, langusty oraz kalmary

KAPRIJE ściana z nawisami i tarasem, max głębokość 55m, taras na 25m do 35m. Można tutaj spotkać kongera, ośmiornice, langusty, ławice ryb.

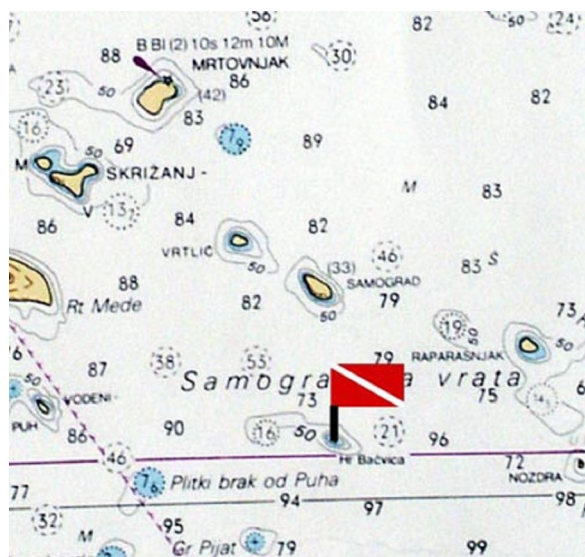


Przy północnej stronie wyspy Kaprije znajduje się dwutarasowa ściana. Krawędź pierwszej zaczyna się już na głębokości 8-12 m i opada do 20 m, następnie drugi taras ukośnie opada do krawędzi drugiej ściany na głębokości 30-32 m i dalej pionowo opada do 45-55 m do piaszczystego dna. Ściana przy dnie jest podcięta, gromadzą się tam kongery, strzępiele, a także homary. Dolna ściana jest gęsto porośnięta

gąbkami.

Płytsza ściana jest przewieszona, morze wyłobilo w niej jamy i szczeliny. Pod nawisy można wpłynąć w sposób delikatny tak, by nie uszkodzić gąbek i koralów. W szczelinach można czasem dostrzec skorpeny.

To miejsce rekomendujemy dla wszystkich nurków, nurkujemy tu także w nocy (jako drugie nurkowanie nocne). Występują tu prądy, które można wykorzystać. Na głębokości 20 m jest lekko wyczuwalny prąd w kierunku pd-zach, zgodny z kierunkiem nurkowania. Po ok. 100 m ściana zakręca pod kątem 90° w kierunku południowym. Za zakrętem płyniemy jeszcze odcinek ok. 50 do 100m, na głębokości 10-15 m. Następnie wynurzamy się nad ścianę i wracamy z prądem w kierunku łodzi. Podczas powrotu istnieje duża szansa, że spotkamy ławice makreli i amareli (*Diplodus vulgaris*). Na płycznach pod kamieniami i w szczelinach ukrywają się ośmiornice.



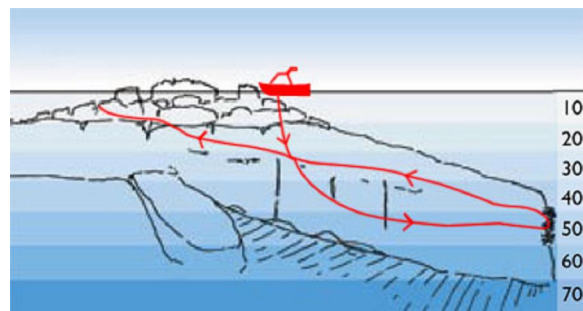
BACVICA maksymalna głębokość 80m. – znajdująca się na granicy PN Kornati. Od strony północnej grzbietu na łagodnym stoku znajduje się wrak kutra rybackiego „BORKO” gł. 37m. do 44m. Długość 22m. Na wraku żyją: homar z rodziną, konger, w pobliżu były pioszki.

Od strony południa równa, przewieszona u podnóża podcięta ściana opadająca z gł. 15m. do 65m. i dalej 75m. Na ścianie gąbki, płyciej żółte gorgonie, głęboko mięsiste duże czerwone gorgonie.

Bacvica, jest to skalny grzbiet wystający nad powierzchnię morza, leżący na granicy Parku Kornati za wyspą

Samograd.

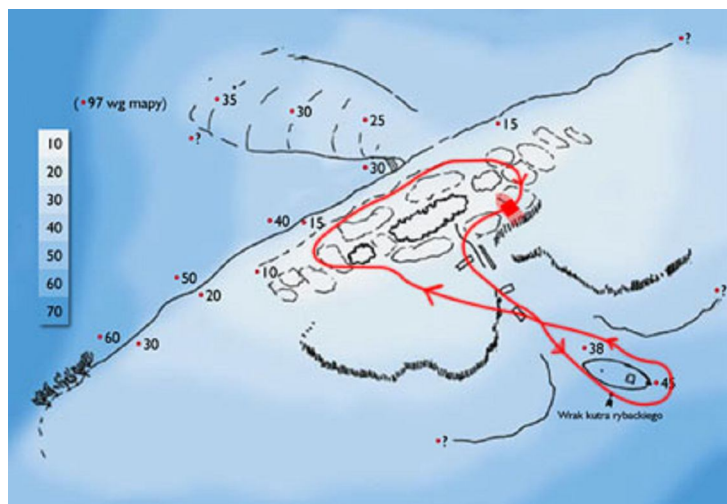
W tym miejscu wykonujemy 2 nurkowania: na wraku kutra rybackiego, oraz po drugiej stronie grzbietu, od południa wzdłuż równej, bardzo ładnej ściany. Wrak - jest to drewniany kuter rybacki, który wpadł na skały podczas sztormu 1 listopada 2002, długość po pokładzie ok. 20 m, szerokość ok. 5 m, bez kabiny, maszt złamany. Elementy wyposażenia, liny, kable i



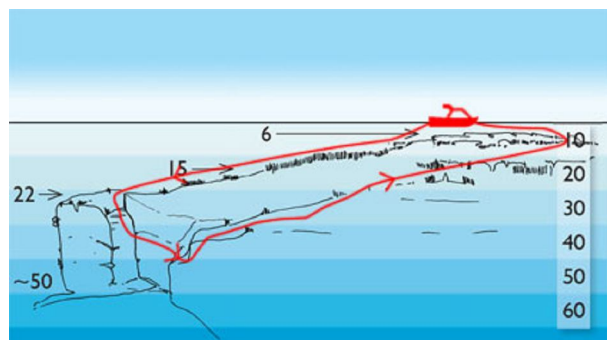
narzędzia a także zlewozmywak, lodówka, skrzynie znajdują się w pobliżu grzbietu oraz na stoku w kierunku wraku. Sam wrak spoczywa na łagodnym piaszczystym stoku ok. 35 m pod powierzchnią, pochylony na lewa burtę. Dziób skierowany jest w stronę wypłyenia, rufa jest na głębszej wodzie. Śruba znajduje się na głębokości 45 m

Na tym wraku spotkaliśmy m. in. dwie ryby Piotrosze (św. Piotr) majestatycznie towarzyszące nam w czasie nurkowania. Po obejrzeniu wraku wracamy na wypłyenie i opływamy grzbiet Bacwicy zaglądając do szczelin i zakamarków między skałami.

Na tej pozycji żyje mnóstwo ryb, ławice srebrnych salp (*Sarpa salpa*) małych czarnych amareli (*Diplodus vulgaris*) oraz ryby papuzie, ośmiornice i kraby pustelniki. Jest to bardzo ciekawe miejsce nadające się na nurkowania dla początkujących i zaawansowanych nurków a także do snorkelingu. Ściana po drugiej stronie jest głęboka, początkowo przewieszona w szczelinach żyją tu langusty, przy dnie homary a na głębokości ok. 40 m gąbki i gorgonie.

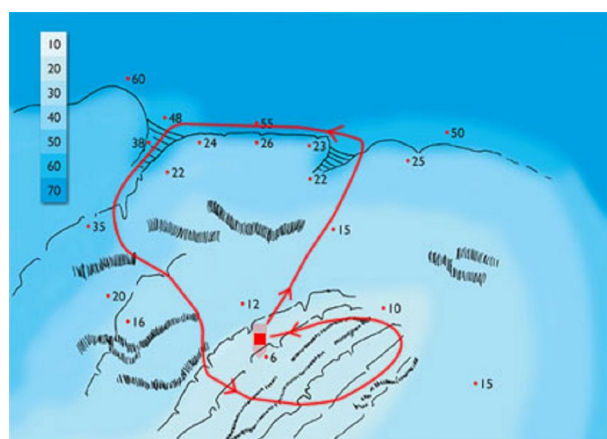


CAVLIN - Cavlin Placina – max głębokość 70 m., podwodny grzbiet znajdujący się 6 m pod powierzchnią wody, łagodny trawiasto –kamienisty stok opada do krawędzi na 25 m, gdzie zaczyna się równo odcięta ściana opadająca na głębokość 55-60 m, ściana ze szczelinami i wnękami. Na ścianie można spotkać langusty, homary, kongery, płaszczki, piotrosze. Pod powierzchnia wody ciekawe, rzeźbione skały między którymi gromadzi się dużo życia.



Wypłyenie znajduje się w niedużej odległości od zachodniej strony wyspy ČAVLIN. Grzbiet wypłyenia znajduje się ok. 6 m pod powierzchnią morza. Grzbiet tworzą kamienne płyty z dużą ilością szczelin w których schronienie znajdują ośmiornice i ławice amareli (*Diplodus vulgaris*). Jest bardzo kolorowo. Na początku sezonu jest duża ilość skorup po jeżowcach. Kotwiczymy w miejscu, gdzie dno nie jest głębiej niż 10 m.

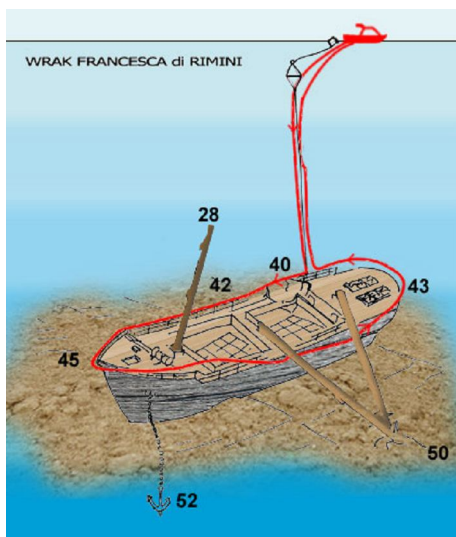
Schodzimy grupą nad dno, następnie płyniemy w kierunku zachodnim po łagodnym stoku, na głębokości ok. 20 m znajduje się krawędź ściany, częściowo



podciętej, której podstawa znajduje się dość głęboko, na ok. 60 metrach. Skręcamy w kierunku południowym i płyniemy wzdłuż ściany. Górna część ściany jest częściowo przewieszona, od północnej strony są gorgonie, w stronę południową duża ilość gąbek, na ścianie znajduje się stara klatka na langusty oraz fragmenty sieci. W szczelinach możemy spotkać langusty, na większej głębokości sporych rozmiarów homary oraz strzępiele i kongery. Warto posiadać silne światło. Górna część ściany skręca w lewo, natomiast dolna opada głębiej. My płyniemy wzdłuż płytszej części po łuku, dalej powoli wypływamy po stoku w stronę wypłynienia, zaglądając po drodze w szczeliny.

Na wypłynieniu zataczamy koło i wracamy pod łódź (czas nurkowania ok. 45-60 minut)

WRAK FRANCESCA DI RIMINI – dopłata do pakietu 20 euro/osoba



nazywany także KAPRIJE, gdyż jest zatopiony w pobliżu wyspy KAPRIJE. Zatonął w 1943 roku, ale okoliczności zatonięcia nie są dokładnie znane. Prawdopodobnie został trafiony torpedą zrzuconą z samolotu, która trafiła w prawą burtę. Wrak transportowca o długości ok. 60 m spoczywa na dnie na głębokości 50-52 m, lekko pochylony na lewą burtę, pokład zaczyna się na 40 m i opada do 45 m na dziobie, i 45/47 na lewej burcie. Posiada 3 maszty dźwigowe, jeden w części dziobowej wznosi się do głębokości 28 m pod powierzchnią, pozostałe dwa leżą wsparte o lewą burtę. Wrak nie ma śruby, nie wiadomo kto i kiedy ją zdemontował. W zabezpieczonych stalowymi siatkami ładowniach nadal znajduje się w dużych ilościach amunicja artyleryjska. Wrak nie ma nadbudówek, zabronione jest wpływanie do ładowni.

Nurkowanie na wraku realizujemy w grupach 2-4 osobowych dla nurków ze stopniem minimum P2 CMAS, AOWD ze specjalizacją Deep Diver. Zaleca się posiadanie latarek, komputerów.

Nasza łódź cumuje do boi, która pływa po powierzchni. Na ewentualną dekompresję podwieszamy butlę z dwoma automatami.

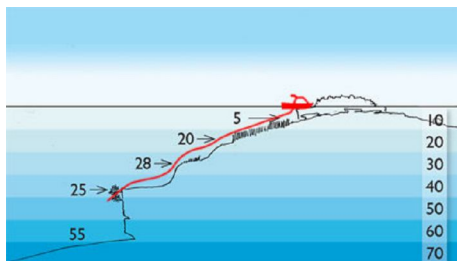
Grupa nurków dopływa do drugiej boi wypornościowej (ok. 3-4 m pod powierzchnią) następnie zanurzamy się wzdłuż stalowej liny opustowej. Przy dobrych warunkach wrak jest już widoczny z głębokości 15 m. W normalnych warunkach wrak widać z głębokości 25 m. Po linie dochodzimy do wraku w części rufowej (tam umocowana jest lina opustowa), płyniemy na dziób wzdłuż prawej burty oglądając wyrwę po torpedzie, następnie drobne elementy wyposażenia statku, skrzynki z amunicją przeciwlotniczą i artyleryjską. Zaleca się pływanie 1,5-2 m nad pokładem. Na dziobie oglądamy kotwicę leżącą poniżej na głębokości 52 m, następnie płyniemy na rufę wzdłuż lewej burty, omijając przewrócone maszty porośnięte żółtymi i zielonymi gąbkami. Opływamy rufę, miejsce po śrubie, zaglądamy do maszynowni. W tym momencie powinna upłynąć 10 minuta nurkowania, niektóre komputery zasygnalizują już drugi przystanek dekompresyjny. Od tego momentu decydujemy o wynurzeniu.

W trakcie wynurzania jeszcze raz możemy obserwować wrak, powinniśmy także "zgubić" jeden (najgłębszy) przystanek dekompresyjny, potem przechodzimy jedną, płytką dekompresję.

Łączny czas nurkowania to ok. 20-24 minuty. We wraku kiedyś żyły 2 duże (ok. 2,5 m) kongery, ostatnio niestety już ich nie spotykamy. Ponadto można spotkać dużych rozmiarów skorpeny, strzępiele oraz ławice makreli i okoni morskich. Wrak jest bardzo dobry do zdjęć i filmowania, konieczne jest dobre, silne światło.

Nurkowanie na wraku jest bezpieczne po warunkiem, że nie zwiedza się ładowni, nie wpływa do wnętrza oraz przestrzega czasu pobytu na dnie i dekompresji.

Przygoda z nurkowaniem na tym wraku pozostaje na długo w pamięci.



KABLINAC ściana tarasowo opadająca do 60m, tarasy na 25 m i 37 m, częściowo ściana przewieszona, ze szczelinami. Poniżej 35m duże czerwone gorgonie, na których spotkać można jaj rekina, kępy twardej koralu. Na tej pozycji spotkać można mureny, kongery, langusty, ośmiornice.

Kablinac, jest to grzbiet skalny wynurzający się nad powierzchnię morza od południowej strony wyspy TETOWIŠNJAK MAŁY. Pomiędzy TETOWIŠNJAKIEM a Kablinacem jest wypłylenie, które w najgłębszym miejscu osiąga ok. 10 m głębokości. Na tym wypłyleniu znajdują się skały wyżłobione przez fale w formy przypominające grzyby a także małe szczeliny i kaniony. W tym miejscu również można spotkać ośmiornice i ławice drobnych amareli (*Diplodus vulgaris*) i salp (*Sarpa salpa*).

Nurkowanie zazwyczaj rozpoczynamy na wschód od kamieni, płynąc nad łagodnym stokiem porośniętym trawami, następnie pokonujemy próg 25 m i dopływamy do ostatniego tarasu, którego krawędź znajduje się na 35/38m, natomiast dno znajduje się poniżej 50, nawet 60 metrów. Płyniemy w prawo na południe wzdłuż krawędzi ostatniego tarasu. Ta ściana jest gęsto obrosnięta granatowymi i czerwonymi gorgoniami, pośród których można spotkać jaja Raji. W dole przy dnie znajdują się jamy i groty w których żyją strzępiele i kongery (*Conger conger*). Na ścianie w szczelinach można spotkać langusty.

W celu ujrzenia rzeczywistych kolorów niezbędne jest zabranie silnego światła.

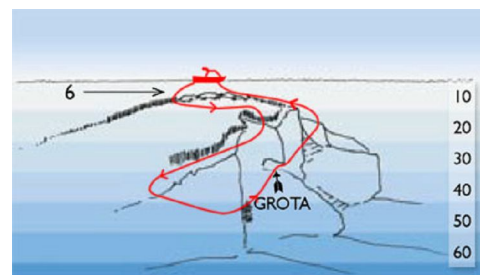
Następnie płynąc wzdłuż krawędzi zmieniamy kierunek na zachodni, wynurzamy się po łagodnym stoku do głębokości ok. 10 m i opływamy dookoła grzbiet Kablinac.

Na płytkiej wodzie spotykamy w szczelinach ośmiornice, skorpeny oraz ławice drobnych amareli (*Diplodus vulgaris*).

To miejsce nadaje się dla wszystkich nurków, również do snorkelingu, głębsze nurkowania dla nurków CMAS P2 i AOWD.



ČAVLIN – BRAK, max. głębokość ok. 70 m., podwodny grzbiet znajdujący się 5 m pod powierzchnią morza, nieregularna ściana opada do 60- 70m głębokości. Głębiej występują czerwone gorgonie, na tej pozycji niejednokrotnie spotkaliśmy homary, langusty oraz małe „kocie” rekinki. Tutaj także znajdują się 2 małe groty na 30 m i 25 m.

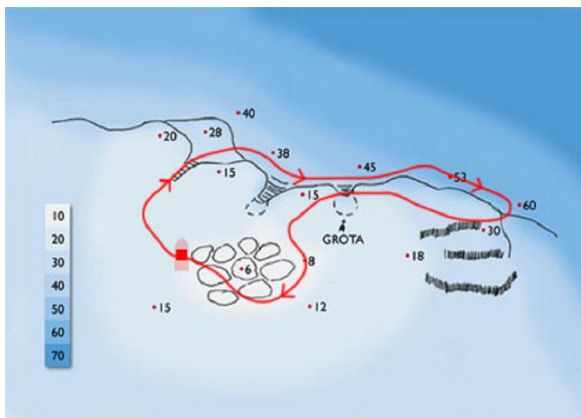


(Podwodny garb, grzbiet znajdujący się na północ od wyspy ČAVLIN)

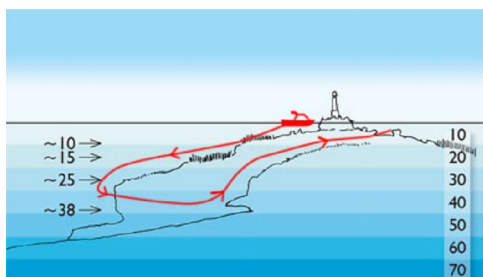
Na morzu znajduje się wypłylenie ok. 6 m pod powierzchnią wody. Łódź oczekuje na kotwicy nad szczytem podwodnego garbu. Nurkowanie odbywa się w kierunku zachodnim. Na głębokości ok. 15/20 m pod powierzchnią znajduje się rozległa, nieregularna ściana opadająca nawet do 60 metrów i głębiej (78 m wg mapy). Za krawędzią płyniemy w prawo, wzdłuż ściany, do wyraźnego cypla. Na ścianie znajdują się gąbki, a także - na większej głębokości □ gorgonie.

Przy dnie znajdują się jamy oraz na głębokości ok. 30 m dwie małe groty, do których tylko zaglądamy. Na ścianie można spotkać langusty, homary a także skorpeny. W poprzek ściany czasami przepływają ławice morskich okoni □ korisów (*Coris jutis*). Na wypłyleniach jest sporo jeżowców a także ławice amareli (fratarów) (*Diplodus vulgaris*). Okoliczne szczeliny zamieszkują ośmiornice.

Miejsce dla wszystkich nurków oraz do snorkelingu, głębsze nurkowanie tylko dla CMAS P2 i AOWD. Czasami występuje tu dość silny prąd z kierunku zachodniego, wtedy jest utrudniony powrót na łódź i dopłynięcie do ściany.



MALE MARE



jest to mały skalny grzbiet z latarnią sygnalizacyjną leżący w pobliżu wyspy KAKAN .

Kotwiczmy przeważnie na wypłyleniu pomiędzy Male Mare a wyspa Kakan. Nurkujemy na wschód od wyspy, schodzimy po łagodnym stoku porośniętym trawami. Czasami w tym miejscu odczuwalny jest prąd , który zanika poniżej 20 m. Od 20 m zaczyna się krawędź krótkiej nieregularnej ściany, która dochodzi do dna na głębokości ok. 40 m .Od spodu jest podcięta. Na



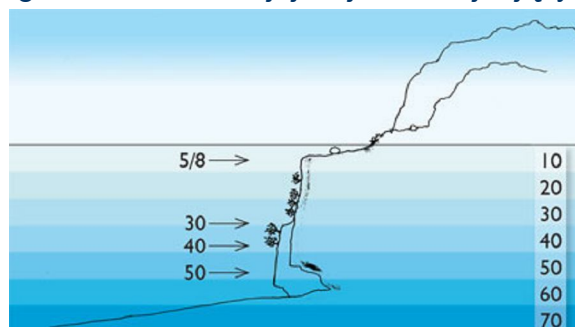
ścianie możemy spotkać langusty, także skorpeny oraz gąbki i małe gorgonie. Następnie płyniemy po łuku w stronę wypłylenia i powoli wynurzamy się po łagodnym stoku w stronę grzbietu. Na tym odcinku czasami może wystąpić silny prąd, żeby ułatwić poruszanie należy płynąć tuż nad dnem. W pobliżu grzbietu jest płytko, do 5 m, jest dużo gąbek, w słońcu wygrzewają się amarele (*Diplodus vulgaris*), pod kamieniami w szczelinach mogą ukrywać się ośmiornice. Płynąc w stronę łodzi unosi nas delikatnie prąd, odczuwamy przyjemność unoszenia się w toni wodnej. Miejsce to polecamy dla wszystkich nurków a także do snorkelingu.



SAMOGRAD maksymalna głębokość 60m. – niedaleko PN Kornati Bardzo ładna ściana od 15m. do 55m. na której znajdują się gęste kolonie czerwonych gorgoni. Kępy twardej koralu, bardzo dużo życia, ławice ryb, homary, langusty, ośmiornice.

jest to wyspa archipelagu Kornati, najbardziej wysunięta na południe. Leży w linii prostej na północ od wyspy Žyrije. Podpływając do wyspy widzimy dużych rozmiarów skalny monolit o równym grzbiecie. Kotwimy przy północnym brzegu - staramy się, żeby pod łodzią nie było głębiej niż 10 m.

Przy tej wyspie krawędź ściany znajduje się płytko, już 8 m pod powierzchnią znajduje się równa ściana opadająca do 55 m i głębiej (według mapy do 82 metrów). Na ścianie już od 15 metrów znajdują się sporych rozmiarów granatowe i czerwone gorgonie, duża ilość jaj Raji. W znajdujących się głębiej szczelinach żyją langusty, a przy dnie - homary, w dole widać strzępiele (*Serranus scriba*). Na wypłyceńcach można spotkać ośmiornice oraz ławice małych czarnych amareli (*Diplodus vulgaris*). Mniej więcej w połowie ściany znajdują się stare zerwane sieci.



- **Sidro**- max. głębokość 42 m.- podwodny grzbiet znajdujący się 16m pod powierzchnia wody.

Tarasy i ściana opadająca z 28 m do 38m, przy ścianie znajduje się duża ok. 4,5 m długości kotwica z antycznego galeonu. Na tej pozycji można zwłaszcza na początku sezonu spotkać spora rodzinę langust.

- **Drazenanski otok** – max głębokość 40 m., podwodny grzbiet znajdujący się 11m pod powierzchnia. Ściana z głazami i szczelinami, można tutaj spotkać kongery i langusty.

- Najslawniejsze z nich to wrak statku Franchesca da Rimini - wrak z okresu II wojny światowej – max głębokość 53 m. Bojka, lina opustowa , stalowy wrak bez nadbudówek ,2 ładownie z amunicją, bardzo ciekawy obiekt zaczyna się na 40m głębokości, długość 55 m, szerokość 9 m. Szczególnie interesujące miejsce dla zaawansowanych nurków.

- **Blitvenica** – max głębokość 80 m, wyspa z dużym domem latarnika, najdalej wysunięta wyspa w rejonie Murterskiego Morza i Kornatów. Od zachodu równa ściana opada z głębokości 30m do ok. 80m, od południa jest płycej, na głębokości 65 m znajduje się stary rozsypany wrak małego drewnianego kutra rybackiego ok. 15 m długości. Na granicy PN Kornati

- **WRAK BORAK – STATEK TRANSPORTOWY**

Statek zatonął w listopadzie 1998 roku, przewożąc ładunek cementu. Leży równo na stępce na dnie 60 -65 m. Korpus jest w dobrym stanie, nadbudówki zaczynają się na głębokości 45 m. Jest lina



opustowa. Statek posiadał 2 ładownie, w których dalej znajdują się równo ułożone worki z cementem. Wrak leży w niedużej odległości od kanału Śibenickiego, czyli w strefie mieszania się wody słonej i słodkiej z rzeki Krk, dlatego też widoczność jest trochę gorsza niż na innych pozycjach. Na wraku jest sporo osadów, obrosnięty jest omulkami. Ze względu na głębokość oraz warunki nie jest odwiedzany przez nurków, dzięki czemu znajdują się na nim duże okazy skorpeny i olbrzymi konger. Wrak jest monumentalny i robi duże wrażenie, długość 60 m, szerokość 10 m.

- TORPEDOWIEC – PLIĆ GRMENI

Około 1h30' rejsu od portu w Jezerach przy wyspie Žirje znajduje się wypłylenie „Pilić Grmeni”. Piękna ściana ze szczelinami, na której żyją kolorowe gąbki (fioletowe, czerwone, żółte), opadająca z 17 m do 50 m. U podnóża żyją duże czerwone gorgonie. Także pod ścianą znajduje się wrak kutra torpedowego. Długość około 30 m. Widoczny jest zarys kadłuba, widać korpus silnika, zbiorniki na paliwo, elementy konstrukcyjne, resztki nadbudówek, pojemniki na sprężone powietrze. Zaczyna się na głębokości ok. 46 m i opada do 57 m. Został przez nas odnaleziony w 2007 i został skategoryzowany jako KUTER TORPEDOWY. Prawdopodobnie z okresu II wojny światowej.